

Veyem donchs que 'ls mosàichs ab peixos eren freqüentíssims (1). Era un tipu helenístich de decoració que devia ser inventat en la gran època dels mosàichs, en el segon segle avants de Jesucrist, quant se crearen els tipus que 's varen usar més tart per l'art romà. El seu ús sembla indicat per una cambra de bany; el més antich dels conservats, que sembla ser el de Palestrina, té també l'aigua que s'escorre per damunt. Podria ser un invent d'Alexandria, però molts d'aquests tipus helenístichs son de la Jonia y de l'Asia Menor; l'inventor, per exemple, del tipu de mosàichs ab dexies, òssos y escombraries a terra, del que hi ha una copia en el Laterà, era un artista de Pergam. Potser també fou de l'Asia l'inventor del tipu de mosàich ab peixos, car el Laci, ahont se trobà el mosàich de Palestrina, tenia, avants del Imperi, més relació artística ab la Jonia que ab Alexandria. Y 'ls trobem, ab tot, a Pompeya y a Ostia, sucursals de l'helenisme alexandri, verdaders suburbis de la capital grega de l'Egipte.

Es fàcil que 'l tipu primitiu tingués en els caires una part representant roques y la vora del mar; en el mosàich de Palestrina se veuen els restes d'edificis a prop del mar; en el centre devia apareixer més profund (2). L'efecte que 's conseguia respòn a l'idea d'aixamplar ab una ilusió de profunditat l'àrea de l'habitació. — J. P. S.

Les quantitats invertides en els treballs realitzats a Empuries han sigut:

ANY 1911

Terrenys (arrendaments, contribució)	92'70 ptes.
Maquinaria, eynes, etc.....	141'70 »
Remeses d'objectes desd'Empuries als Museus.....	17'50 »
Personal.....	4,237'90 »
Conservació	415'00 »
Total.....	4,904'80 ptes.

ANY 1912

Terrenys (compres, arrendaments, contribució)	2,258'26 ptes.
Maquinaria, eynes, etc.....	14'65 »
Remesa d'objectes desd'Empuries als Museus	38'35 »
Personal	4,697'05 »
Conservació	568'00 »
Total.....	7,576'31 ptes.

J. P. C.

Les excavacions de Castell-Rosselló

Del *Rapport* de Mr. F. P. Thiers, publicat al *Bulletin archéologique du Comité des travaux historiques et scientifiques* (any 1911, 2.^a entrega, pàgs. 208-220), se desprenen les següents interessants notícies sobres les excavacions verificades pels voltants del Castell-Rosselló (Pirineus Orientals) sobre l'emplaçament de l'antiga *Ruscino*.

Mr. F. P. Thiers, corresponent del *Comité des travaux historiques*, de França, durant l'any 1908, emprengué l'exploració metòdica de les ruines de Ruscino, que va donar per resultat la troballa de fragments d'una placa de marbre blanch, ab restes d'una inscripció civil. En virtut d'aquest descobriment, Mr. Thiers rebé una subvenció del ministeri d'Instrucció Pública, de França, per continuar els seus treballs. Per l'Agost de 1909, Mr. Thiers tornà a excavar. Fruit d'aquesta recerca fou el descobriment del forum de Ruscino, situat en l'extremitat Sud d'un coll a la vora de Bigorra. Com la majoria dels forums coneguts, el de Ruscino contenia una munió d'estatues dedicades a emperadors, funcionaris imperials o municipals, etc.

(1) En l'*Inventaire des mosaïques de la Gaule et de l'Afrique*, son molt abundants els descrits ab orles de peixos o peixos al centre.

(2) Que tots aquests mosàichs ab peixos procedeixen d'un tipu comú, ho indica, també, la semblança en el color. Tots tenen una entonació grisenca, car els verds y grochs son dominats per el gris.

Cap de les nombroses inscripcions trobades es complerta. No obstant, totes elles ofereixen viu interès. Una d'elles es una inscripció en honor de Calígula, encara que no's pot fixarne la data d'una manera precisa. Més tart, potser a l'època dels Antonins, aquesta placa fou regirada pera gravarhi al revers un'altra inscripció que's refereix probablement a l'administració municipal de Ruscino. Altres inscripcions interessants foren trobades al mateix lloch.

Mr. Thiers ha descobert també un ample tros de mosàich de distribució purament geomètrica, y una barra de plom, que pesa uns 20 kilos, que representa una pota de caball y podria provenir d'una estatua eqüestre.

Fora d'aquestes troballes les d'objectes diversos fetes sobre l'emplaçament de Castell-Rosselló, son escasses. Hi ha entre elles: un coltell pera el sacrifici, de ferro, y un'ample y mince fulla d'al-sina, en bronze, despresa segurament d'una corona imperial.

Avans de ser Ruscino una ciutat romana, havia tingut llargues etapes de prosperitat. Durant molts segles una població ibèrica aglomerada va residir en el coll de Castell-Rosselló. La cronologia de les monedes ibèriques y gregues que s'han trobat agafa desde el segle VI^e fins els primers emperadors romans. Al nombre primer de la revista *Ruscino* pera l'any 1912, el Dr. J. Mas-sot (*Note sur des monnaies trouvées à Castell-Rosselló*) ensaijà una classificació de les 152 monedes pertanyents a diversos propietaris, que ha pogut examinar. Aquesta classificació divideix aqueixes monedes en gregues, celtiberes, celtes, romanes, visigòtiques, modernes y un grupu de indeterminades.

Mercès a la seva situació excepcional, entre el Pirineu y Narbona, no gaire lluny del mar, y a la vora de la gran via que comunicava Catalunya ab la Galia, Ruscino devingué un centre comercial molt actiu, fundat probablement per els fenicis, com el seu nom sembla indicar, y freqüentat més tart pels grechs. El museu de Perpinyà posseeix fragments d'una cratera ab figures roges, trobada a Castell-Rosselló. El mateix Mr. Thiers ha recullit també abundants fragments de vasos pintats, que poden remontarse fins al segle IV.

A la BIBLIOGRAFIA de la present crònica poden veures els articles publicats per Mr. Thiers sobres aquesta qüestió a la revista *Ruscino*, en la qual s'ha publicat també un plano de les excavacions efectuades a Castell-Rosselló.

Excavacions a Sabadell

Durant la tardor del any 1912, el membre de l'Institut D. Joseph Puig y Cadafalch fou pregat de visitar un començament d'excavacions que's feyen en un turó situat al nord de Sabadell, vora l'hermita de la Mare de Deu de la Salut.

Inicià les excavacions el professor de l'Escola d'Arts y Oficis d'aquella ciutat D. Joan Vilà, sots el patronat de l'Academia de Belles Arts d'aquella ciutat.

L'excavació donà per resultat la troballa d'uns restes de construcció en una extensió de dèu

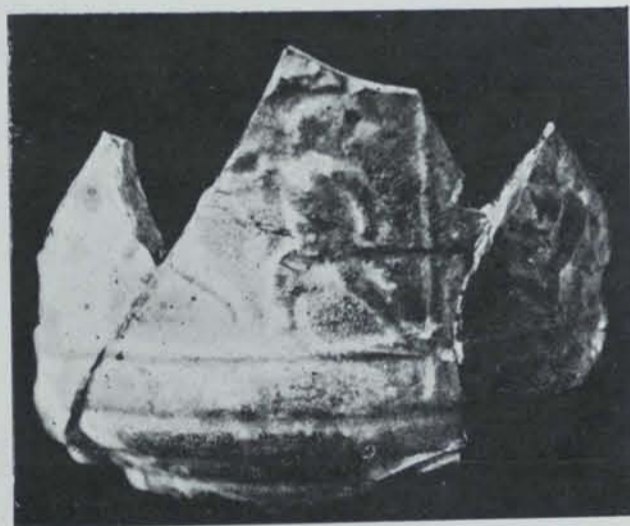


Fig. 22

Vidre ab ratlles trobat a les excavacions de Sabadell

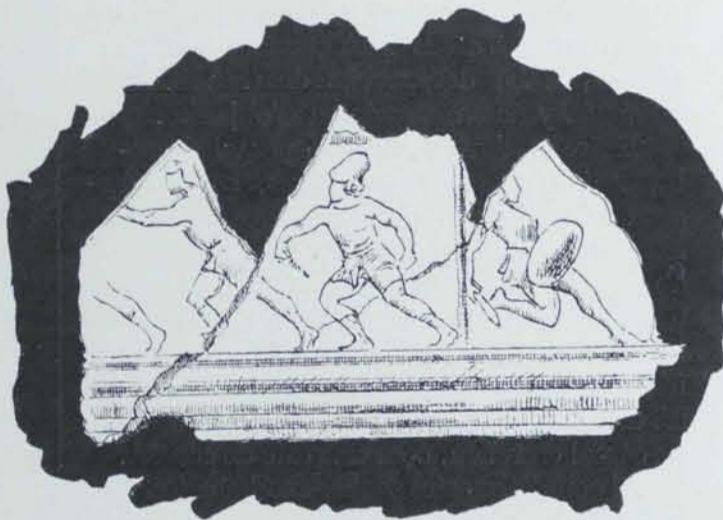


Fig. 23

Dibuix aclaratori de la figura anterior